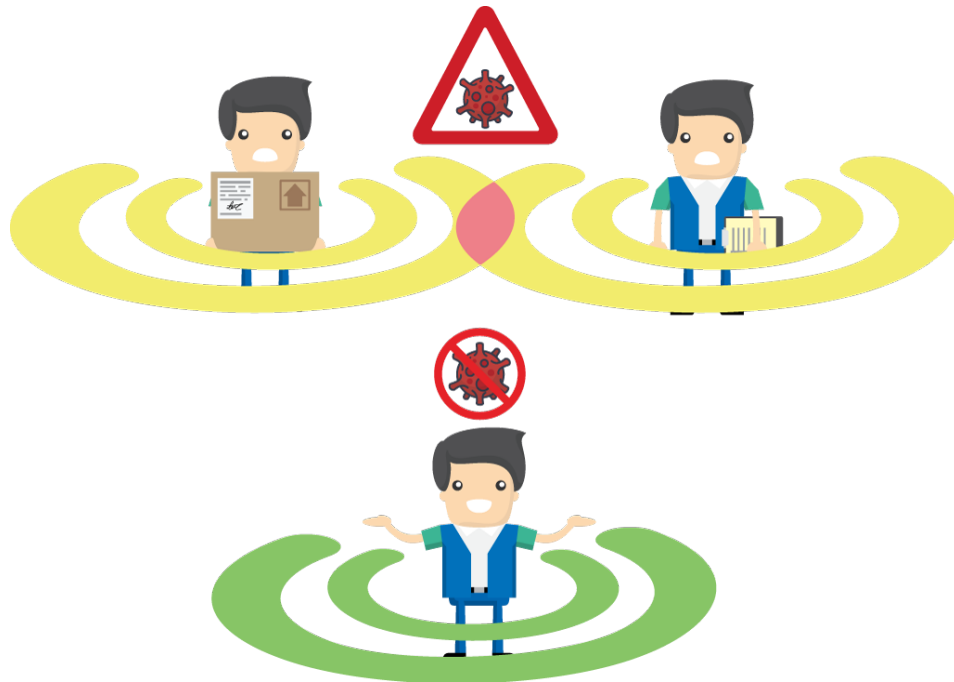


# Dista-Safe



# Indice

<b>Indice</b>	<b>2</b>
<b>Dichiarazione di Conformità - EU Declaration of Conformity - (DoC)</b>	<b>3</b>
<b>Scopo del manuale d'uso e manutenzione</b>	<b>4</b>
Scopo del manuale d'uso e manutenzione	5
Come leggere il manuale	5
Unità di misura	5
<b>Destinazione d'uso</b>	<b>6</b>
<b>Uso non consentito</b>	<b>6</b>
Avvertenze generali di sicurezza	6
Avvertenze sull'emissione di onde radio	6
Valutazione dei rischi	7
Esclusione di responsabilità	7
<b>Garanzia del fabbricante</b>	<b>8</b>
<b>Direttive e normative di riferimento</b>	<b>9</b>
<b>Funzioni del Dista-Safe</b>	<b>10</b>
Distanza di sicurezza	10
Pericolo di contagio	10
Sanificazione necessaria	10
Funzione di ritrovamento	10
<b>Segnalazioni all'operatore</b>	<b>11</b>
Manutenzione	<b>12</b>
Ricaricare la batteria	12
Dettagli sulla ricarica wireless	12
Batteria	13
Come pulire il Dista-Safe	13
Come pulire la stazione di ricarica	13
Utilizzo di disinfettanti	13
<b>Caratteristiche tecniche</b>	<b>14</b>
Dista-Safe	14
Stazione di ricarica	14

## Dichiarazione di Conformità - EU Declaration of Conformity - (DoC)

### **Noi - We**

Fabbricante - *Manufacturer:*

Kiwitron S.R.L.

Indirizzo - *Address:*

Via Primo Maggio 5/9, 40037  
Pontecchio Marconi (BO) - Italy

**Dichiariamo che il DoC è rilasciato sotto la nostra unica responsabilità ed è legato al seguente prodotto:**

***Declare that the DoC is issued under our sole responsibility and belongs to the following product:***

Anticollisione tag (X001340) - Dista-Safe (X101340)

### **Oggetto della dichiarazione - *Object of the declaration:***

Dispositivo indossabile per anticollisione con rilevamento distanze  
*Wearable anti-collision device with distance measurement*

L'oggetto della dichiarazione su descritto è in conformità con le vigenti normative armonizzate:

*The object of the declaration described above is in conformity with relevant Union harmonisation legislation:*

### **Direttiva - *Directive* 2014/53/EU (RED)**

**Sono stati applicati i seguenti standard armonizzati e specifiche tecniche:**

***The following harmonised standards and technical specification have been applied:***

ETSI EN 302 065-2 V2.1.1 (2016-11)

ETSI EN 301 489-1 V2.2.3 (2019-11)

ETSI EN 301 489-3 V2.1.1 (2019-03)

ETSI EN 301 489-33 V2.2.1 (2019-04)

ETSI EN 300 330 V2.1.1 (2017-02)

Luogo - *Date:*

*Place- Date:*

Pontecchio Marconi BO (Italy), 2020-04-13

Firma Legale Rappresentante:

*Legal representative signature:*

Carlo Petrelli



## Scopo del manuale d'uso e manutenzione

Questo Manuale di istruzioni è parte integrante del sistema Dista-Safe ed ha lo scopo di fornire tutte le informazioni necessarie per:

- La corretta installazione dei dispositivi elettronici (hardware e software) che compongono il sistema;
- La conoscenza approfondita del suo funzionamento e della sua destinazione d'uso;
- La corretta sensibilizzazione degli operatori ai problemi di sicurezza;
- Il suo corretto uso in condizioni di sicurezza;



Leggere attentamente le istruzioni del manuale prima dell'utilizzo del sistema Dista-Safe per poter operare sempre in condizioni di sicurezza.



Le informazioni tecniche contenute nel presente documento sono fornite solo a titolo informativo e non costituiscono un impegno contrattuale.  
Kiwitron s.r.l. si riserva il diritto di effettuare qualsiasi modifica grafica o funzionale ai dispositivi e/o ai software senza alcun preavviso.



Qualora le informazioni presenti nel manuale possano sembrare insufficienti è obbligatorio contattare l'assistenza tecnica di Kiwitron s.r.l.

### **Kiwitron s.r.l.**

#### **Servizio assistenza clienti**

Sito web: [www.kiwitron.it/help](http://www.kiwitron.it/help)

Mail: [support@kiwitron.it](mailto:support@kiwitron.it)

Telefono +39 051 1889 3470

## Scopo del manuale d'uso e manutenzione

Il Manuale in oggetto è rivolto: all'Installatore, all'Operatore dei mezzi su cui è installato, ed al Personale Qualificato abilitato alla manutenzione del sistema.



La gestione del sistema Dista-Safe deve essere affidata a personale opportunamente Formato e qualificato.



Tutto il personale abilitato all'installazione, alla gestione ed all'uso del sistema Dista-Safe deve aver letto e compreso il presente manuale uso e manutenzione.

## Come leggere il manuale

Il Manuale è stato suddiviso in capitoli autonomi, per facilitare l'immediatezza della comprensione del testo, vengono usati termini, abbreviazioni e pittogrammi, il cui significato è indicato di seguito.

### ABBREVIAZIONI:

Par. = paragrafo

Pag. = pagina

Fig. = figura

Tab. = tabella

### PITTOGRAMMI:

Pittogramma	Descrizione
-------------	-------------



**ATTENZIONE:** Prestare attenzione a quanto indicato nel testo a fianco di questo pittogramma.



**DIVIETO:** Indica operazioni o azioni che non sono consentite.

## Unità di misura

Le unità di misura riportate nel manuale sono quelle previste dal sistema internazionale (SI).

## Destinazione d'uso

Il dispositivo Dista-Safe è un Dispositivo di Protezione Individuale attivo che aiuta l'utilizzatore a mantenere una distanza interpersonale adeguata.

Il dispositivo è un wearable che può essere indossato al polso, al collo o in tasca. Ed avvisa l'operatore tramite vibrazione, segnale acustico e visivo.

## Uso non consentito

Ogni uso del sistema Dista-Safe non espressamente descritto nel presente manuale non è consentito.



Dista-Safe non protegge dai rischi di contagio dovuti al COVID-19, agenti patogeni o da rischi biologici in genere.



Dista-Safe non è un dispositivo medicale.



Dista-Safe non è un dispositivo di sicurezza.

## Avvertenze generali di sicurezza



Dista-Safe non può sostituire le tradizionali misure anti contagio quali mascherine, guanti o detergenti.



Dista-Safe è in grado di segnalare l'insufficiente distanza interpersonale solo tra persone che ne sono dotate.



Non utilizzare il sistema Dista-Safe in presenza di gas o fumi infiammabili, nelle vicinanze di stazioni di rifornimento, depositi di carburante, impianti chimici o durante operazioni di brillamento. Evitare qualsiasi atmosfera potenzialmente esplosiva.

## Avvertenze sull'emissione di onde radio

Il sistema Dista-Safe riceve ed emette onde radio.

I moduli wireless utilizzati per le trasmissioni soddisfano tutti i requisiti di sicurezza richiesti nell'ambito delle comunicazioni a onde radio ad alta frequenza.

La potenza massima irradiata dal sistema Dista-Safe è al disotto delle soglie imposte dalle normative.

Si possono generare delle interferenze se utilizzato in vicinanza di apparecchi come TV, radio, computer o qualsiasi apparecchiatura elettrica/elettronica non schermata.



Osservare le restrizioni imposte sull'uso di apparati elettronici se il Dista-Safe viene utilizzato:

In ospedale o altre strutture sanitarie.

Nei pressi di un aeroporto.

In tutte le aree dove sono presenti restrizioni imposte dovute all'uso di apparati elettronici.

## Valutazione dei rischi

Risulta a carico del gestore (proprietario del mezzo) l'obbligo di effettuare un'analisi ambientale dei rischi prima di utilizzare il Dista-Safe.

E' assolutamente necessario fare in modo che un eventuale malfunzionamento del dispositivo Dista-Safe non comprometta né la sicurezza né la produttività degli operatori e dello stabilimento.

È fondamentale valutare la situazione in cui il dispositivo dovesse funzionare in modo anomalo.

## Esclusione di responsabilità

Kiwitron s.r.l. si ritiene sollevata da eventuali responsabilità per danni causati da:

- Uso improprio del sistema.
- Uso da parte di personale non qualificato e/o addestrato.
- Installazione non corretta.
- Difetti di alimentazione (solo per stazione di ricarica).
- Inadeguata manutenzione.
- Modifiche o interventi non autorizzati.
- Utilizzo di ricambi non originali.
- Utilizzo di accessori non previsti o non autorizzati per iscritto.
- Inosservanza totale o parziale delle istruzioni.
- Eventi eccezionali.
- Non conformemente alla normativa e legislazione attualmente vigente nel paese d'installazione.

## Garanzia del fabbricante

Kiwitron s.r.l. in quanto costruttore del sistema Dista-Safe riconosce i seguenti periodo di garanzia sui seguenti componenti del sistema Dista-Safe:

- Batteria interna Dista-Safe: 6 mesi
- Dispositivo Dista-Safe: 1 anno
- Stazione di ricarica: 1 anno
- Alimentatore stazione di ricarica: 1 anno

Il periodo decorre dalla data riportata sul DDT. La garanzia non è applicabile a seguito di rotture e/o difetti causati da:

- Uso improprio del sistema
- Uso da parte di personale non qualificato e/o addestrato
- Installazione non corretta
- Difetti di alimentazione (solo per stazione di ricarica)
- Inadeguata manutenzione
- Modifiche o interventi non autorizzati
- Utilizzo di ricambi non originali
- Utilizzo di accessori non previsti o non autorizzati per iscritto
- Inosservanza totale o parziale delle istruzioni
- Eventi eccezionali
- Non conformemente alla normativa e legislazione attualmente vigente nel paese d'installazione.

La garanzia non si estende alle parti che si logorano in seguito al normale utilizzo quali (a titolo esemplificativo ma non esaustivo):

- parti consumabili, come le batterie o i rivestimenti protettivi, soggette a deteriorarsi nel tempo, salvo in caso di difetti relativi a materiali o fabbricazione;
- danni estetici, ivi inclusi, in via esemplificativa, graffi, ammaccature e porte con parti in plastica rotte, salvo in caso di difetti relativi a materiali o fabbricazione;



## Direttive e normative di riferimento

Il sistema Dista-Safe ed i relativi componenti sono stati progettati e costruiti in particolare in conformità a:

Direttiva 2014/53/EU (RED)

ETSI EN 302 065-2 V2.1.1 (2016-11)

ETSI EN 301 489-1 V2.2.3 (2019-11)

ETSI EN 301 489-3 V2.1.1 (2019-03)

ETSI EN 301 489-33 V2.2.1 (2019-04)

ETSI EN 300 330 V2.1.1 (2017-02)

# Funzioni del Dista-Safe

Di seguito vengono elencate e dettagliate le principali funzionalità del dispositivo Dista-Safe.

## Distanza di sicurezza

Dista-Safe misura la distanza interpersonale tra chi ne è dotato. Quando due o più persone si avvicinano oltre la distanza di sicurezza, Dista-Safe emette un segnale acustico e inizia a vibrare. Inoltre la spia rossa lampeggia velocemente per invitare gli utilizzatori a ripristinare immediatamente la distanza di sicurezza.

## Pericolo di contagio

Se la distanza non viene rispettata per più di 5 secondi, la spia rossa di Dista-Safe memorizza la situazione creatasi e lampeggia lentamente fino a che non viene resettata posizionando Dista-Safe sulla stazione di ricarica. Quando posizioni il Dista-Safe sulla stazione di ricarica, viene emesso un lungo beep.

## Sanificazione necessaria

Dista-Safe richiede una sanificazione completa ad ogni turno di lavoro (8 ore). La spia di sanificazione lampeggia lentamente ed in modo alternato tra rosso e verde. Dopo aver sanificato Dista-Safe, resettare la spia posizionandolo sulla stazione di ricarica per qualche secondo. Quando posizioni il Dista-Safe sulla stazione di ricarica, viene emesso un lungo beep.

## Funzione di ritrovamento

Dista-Safe è in grado di riconoscere quando viene smarrito o abbandonato. In questa situazione Dista-Safe attiva una segnalazione sonora e visiva a lenta intermittenza, in modo da poter essere facilmente rintracciato. E' anche possibile utilizzare la funzionalità "Ritrova Dista-Safe" dell'app per smartphone dedicata.

## Segnalazioni all'operatore

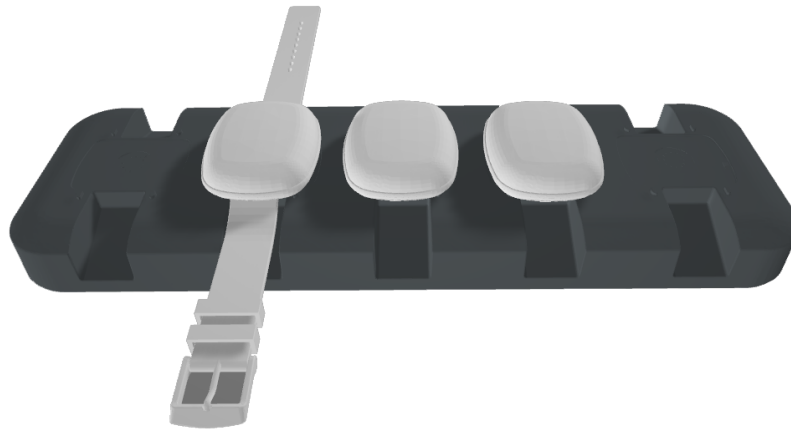
Stato	Disattivazione	Spia Rossa	Spia Verde	Altoparlante	Vibrazione
<i>Batteria in carica</i>	-	<b>Lampeggio lento</b>	<b>OFF</b>	<b>OFF</b>	<b>OFF</b>
<i>Ricarica completata</i>	-	<b>OFF</b>	<b>Lampeggio lento</b>	<b>OFF</b>	<b>OFF</b>
<i>Distanza di sicurezza non rispettata</i>	<b>Allontanati</b>	<b>Lampeggio rapido</b>	<b>OFF</b>	<b>Doppio suono intermittente</b>	<b>Doppia vibrazione intermittente</b>
<i>Dispositivo abbandonato (finché è abbandonato)</i>	<b>Recupera il Dista-Safe</b>	<b>OFF</b>	<b>Doppio lampeggio</b>	<b>Suono breve a intermittenza</b>	<b>OFF</b>
<i>Dispositivo abbandonato (dopo il ritrovamento)</i>	<b>Posiziona il Dista-Safe in carica</b>	<b>Triplo lampeggio rapido a intermittenza</b>	<b>OFF</b>	<b>OFF</b>	<b>OFF</b>
<i>Pericolo di contagio</i>	<b>Posiziona il Dista-Safe in carica</b>	<b>Doppio lampeggio rapido a intermittenza</b>	<b>OFF</b>	<b>OFF</b>	<b>OFF</b>
<i>Sanificazione necessaria</i>	<b>Posiziona il Dista-Safe in carica</b>	<b>Lampeggio alternato con Spia Verde</b>	<b>Lampeggio alternato con Spia Rossa</b>	<b>OFF</b>	<b>OFF</b>
<i>Sistema in funzione, batteria carica</i>	-	<b>OFF</b>	<b>Lampeggio breve a intermittenza</b>	<b>OFF</b>	<b>OFF</b>
<i>Sistema in funziona, batteria scarica</i>	-	<b>Lampeggio breve a intermittenza</b>	<b>OFF</b>	<b>OFF</b>	<b>OFF</b>
<i>Modalità service</i>	<b>Attendi 120 secondi o contatta l'assistenza</b>	<b>OFF</b>	<b>Lampeggio veloce</b>	<b>OFF</b>	<b>OFF</b>
<i>Stazione di ricarica rilevata</i>	-	<b>OFF</b>	<b>OFF</b>	<b>Suono lungo</b>	<b>OFF</b>
<i>Identificazione Dista-Safe (attivato dall'app)</i>	<b>Attendi 3 secondi</b>	<b>Lampeggio rapido alternato con Spia Verde</b>	<b>Lampeggio rapido alternato con Spia Rossa</b>	<b>Suono breve a intermittenza</b>	<b>OFF</b>
<i>Numero di contatti (si attiva quando Dista-Safe è in carica)</i>	-	<b>1 lampeggio ogni contatto registrato</b>	<b>OFF</b>	<b>1 suono ogni contatto registrato</b>	<b>OFF</b>

# Manutenzione

## Ricaricare la batteria

Dista-Safe è dotato di una batteria ricaricabile non removibile. La ricarica wireless deve essere effettuata esclusivamente utilizzando le apposite stazioni di ricarica wireless Kiwitron fornite in dotazione.

1. Collega la stazione di ricarica all'alimentazione. Usa l'alimentatore Kiwitron fornito con il Dista-Safe.
2. Posiziona la stazione di ricarica su una superficie piana.
3. Posiziona il Dista-Safe sulla stazione di ricarica con la spia rivolta verso l'alto. Assicurati di bloccare il Dista-Safe nella posizione corretta bloccandolo sui 4 piedini. Quando posizioni il Dista-Safe sulla stazione di ricarica, viene emesso un lungo beep.
4. Dista-Safe dovrebbe iniziare a caricarsi alcuni secondi dopo essere stato collocato sulla stazione di ricarica wireless.  
La spia dovrebbe diventare rossa fissa.



## Dettagli sulla ricarica wireless

- La ricarica wireless usa l'induzione magnetica per caricare il Dista-Safe. Non interporre niente tra il Dista-Safe e la stazione di ricarica. Supporti magnetici, custodie o altri oggetti frapposti tra il Dista-Safe e la stazione di ricarica potrebbero ridurre le prestazioni o danneggiare le parti.
- Il Dista-Safe potrebbe riscaldarsi leggermente durante la ricarica. Se la batteria si scalda troppo, il software potrebbe proteggerla impedendo la ulteriore ricarica. Il Dista-Safe continuerà a ricaricarsi quando la temperatura sarà diminuita. Prova a spostare il Dista-Safe e la stazione di ricarica in un luogo più fresco.

## Batteria

Le batterie ricaricabili dispongono di un numero limitato di cicli di carica e potrebbe essere necessaria la sostituzione. La batteria di Dista-Safe non può essere sostituita dall'utente; la sostituzione può essere eseguita solo dal servizio assistenza Kiwitron.



Non tentare di sostituire la batteria del Dista-Safe

## Come pulire il Dista-Safe

- Usa solo un panno morbido e privo di pelucchi. Evita panni abrasivi, asciugamani, salviette di carta o altri oggetti simili.
- Evita di strofinare eccessivamente le superfici per non danneggiare il prodotto.
- Non utilizzare spray, candeggina o abrasivi.
- Non spruzzare detergenti direttamente sul prodotto.
- Non immergere il Dista-Safe in liquidi o detergenti di qualunque tipo.
- Non mettere il Dista-Safe in lavatrice.

## Come pulire la stazione di ricarica

- Usa solo un panno morbido e privo di pelucchi. Evita panni abrasivi, asciugamani, salviette di carta o altri oggetti simili.
- Evita di strofinare eccessivamente le superfici per non danneggiare il prodotto.
- Non utilizzare spray, candeggina o abrasivi.
- Non spruzzare detergenti direttamente sul prodotto.
- Fai in modo che non penetri umidità nelle aperture.



La stazione di ricarica NON è stagna e NON è protetta contro l'ingresso di liquidi e polveri.

## Utilizzo di disinfettanti

Utilizzando una salvietta con il 70% di alcol isopropilico puoi pulire delicatamente le superfici del Dista-Safe e della stazione di ricarica. Non usare la candeggina. Evita che l'umidità penetri nelle aperture e non immergere il prodotto Dista-Safe in prodotti detergenti.

In caso di penetrazione di liquidi nei prodotti Kiwitron, chiedi aiuto al centro assistenza al più presto. La garanzia non copre i danni da liquidi.

## Caratteristiche tecniche

### Dista-Safe

Classe di protezione	IP 65
Dimensioni	55x46x17 mm (senza cinturino e gancio per ciondolo)
Temperatura di lavoro	-20°C (se in ricarica 0°C) min. 60°C max.
Batteria interna	LiPo ricaricabile
Ricarica	Wireless con apposita stazione di ricarica

### Stazione di ricarica

Classe di protezione	IP 53
Dimensioni	305x95x35mm (escluso alimentatore)
Temperatura di lavoro	-40°C min. +85°C max.
Alimentazione (alimentatore in dotazione)	Input: 100-240VAC 0,9A 50-60Hz Output: 12VDC 3.0A
Postazioni di ricarica	5